

---

# RMI Report 2020

---

Rapport de synthèse



---

# RMI Report 2020

Rapport de synthèse

# RMI Report 2020

Le rapport RMI Report 2020 est une évaluation fondée sur des éléments probants des politiques et des pratiques de 38 grandes entreprises minières concernant un ensemble de problématiques économiques, environnementales, sociales et de gouvernance.

Le rapport est produit par la Responsible Mining Foundation (RMF), un organisme de recherche indépendant qui encourage l'amélioration continue des pratiques responsables dans l'ensemble du secteur minier en développant des outils et des cadres méthodologiques, en publiant des données d'intérêt public et en rendant possible un engagement éclairé et constructif entre les entreprises minières et les autres parties prenantes.

Ce rapport de synthèse contient des résultats généraux et des extraits du RMI Report 2020. Les résultats complets ainsi que les rapports détaillés sur chaque entreprise et site minier sont disponibles en ligne sur [www.responsibleminingindex.org](http://www.responsibleminingindex.org) ; en chinois, anglais, espagnol, français, indonésien, portugais et russe.

## Responsible Mining Foundation

La Fondation défend le principe que l'exploitation minière des minéraux et des métaux devrait renforcer l'économie, améliorer la vie des populations et respecter l'environnement des pays producteurs, tout en bénéficiant également aux entreprises de manière équitable et viable. Les travaux de recherche de la RMF reflètent ce que la société peut raisonnablement attendre des entreprises minières sur les problématiques économiques, environnementales, sociales et de gouvernance. En tant que fondation indépendante, la RMF n'accepte aucun financement ni aucune autre contribution du secteur minier. [www.responsibleminingfoundation.org](http://www.responsibleminingfoundation.org)

## Remerciements

La Responsible Mining Foundation remercie celles et ceux qui ont nous ont fait part de leurs commentaires et de leurs recommandations suite à la publication du rapport RMI Report 2018 : membres des communautés affectées par les activités minières, porte-paroles d'associations locales et de mouvements populaires, ONG locales et internationales, instances gouvernementales, associations industrielles, entreprises minières, initiatives multipartites, organisations multilatérales, investisseurs, universitaires et consultants.

### Comité d'Experts de la RMF

Sonia Balcazar  
Fritz Brugger  
Li Li  
Glen Mpufane  
Lisa Sachs  
Prabindra Shakya  
Ingrid Watson  
Luc Zandvliet

### Baillleurs de fonds

La Responsible Mining Foundation (RMF) souhaite remercier ses bailleurs de fonds :  
Confédération suisse, Secrétariat d'État à l'économie  
Gouvernement des Pays-Bas, Ministère des Affaires étrangères  
La Fondation Triodos

### Comité d'Évaluation Externe

Britt Banks  
Fritz Brugger  
Peter Colley  
Liz McGrath  
Afshin Mehrpouya

### Partenaires de recherche

Synergy Global Consulting  
Amos Advisory

### Conception graphique

Omdat Ontwerp, Pays-Bas

# Ce que RMI mesure

L'évaluation réalisée par le RMI couvre 43 thématiques, regroupées en six grandes problématiques. Elle porte en grande partie sur les politiques et les pratiques adoptées à l'échelle de l'entreprise, sur les thématiques économiques, environnementales, sociales et de gouvernance ; et utilise trois types d'indicateurs (ou « catégories ») :

- **Dans la catégorie Engagement**, les indicateurs évaluent la mesure dans laquelle les entreprises ont formalisé les engagements approuvés par la direction, défini les responsabilités et affecté des ressources pour mettre en œuvre ces politiques.
- **Dans la catégorie Action**, les indicateurs évaluent la mesure dans laquelle les entreprises mettent systématiquement en place des mesures pour améliorer et maximiser les bénéfices EESG potentiels et éviter, minimiser ou atténuer les éventuels impacts négatifs EESG causés par leurs activités.
- **Dans la catégorie Efficacité**, les indicateurs évaluent la mesure dans laquelle les entreprises assurent le suivi et l'examen de leur performance en matière de gestion des problématiques EESG, et réagissent en conséquence en vue d'améliorer leur performance en la matière.

Par ailleurs, le RMI s'appuie sur un ensemble plus restreint d'indicateurs à l'échelle des sites miniers pour évaluer les actions menées au niveau du site minier sur les thématiques suivantes : emploi local, achats locaux, viabilité des communautés après la fermeture des mines, réclamations des communautés, réclamations des travailleurs, qualité de l'air, qualité de l'eau, quantité d'eau, gestion des résidus et préparation aux situations d'urgence.

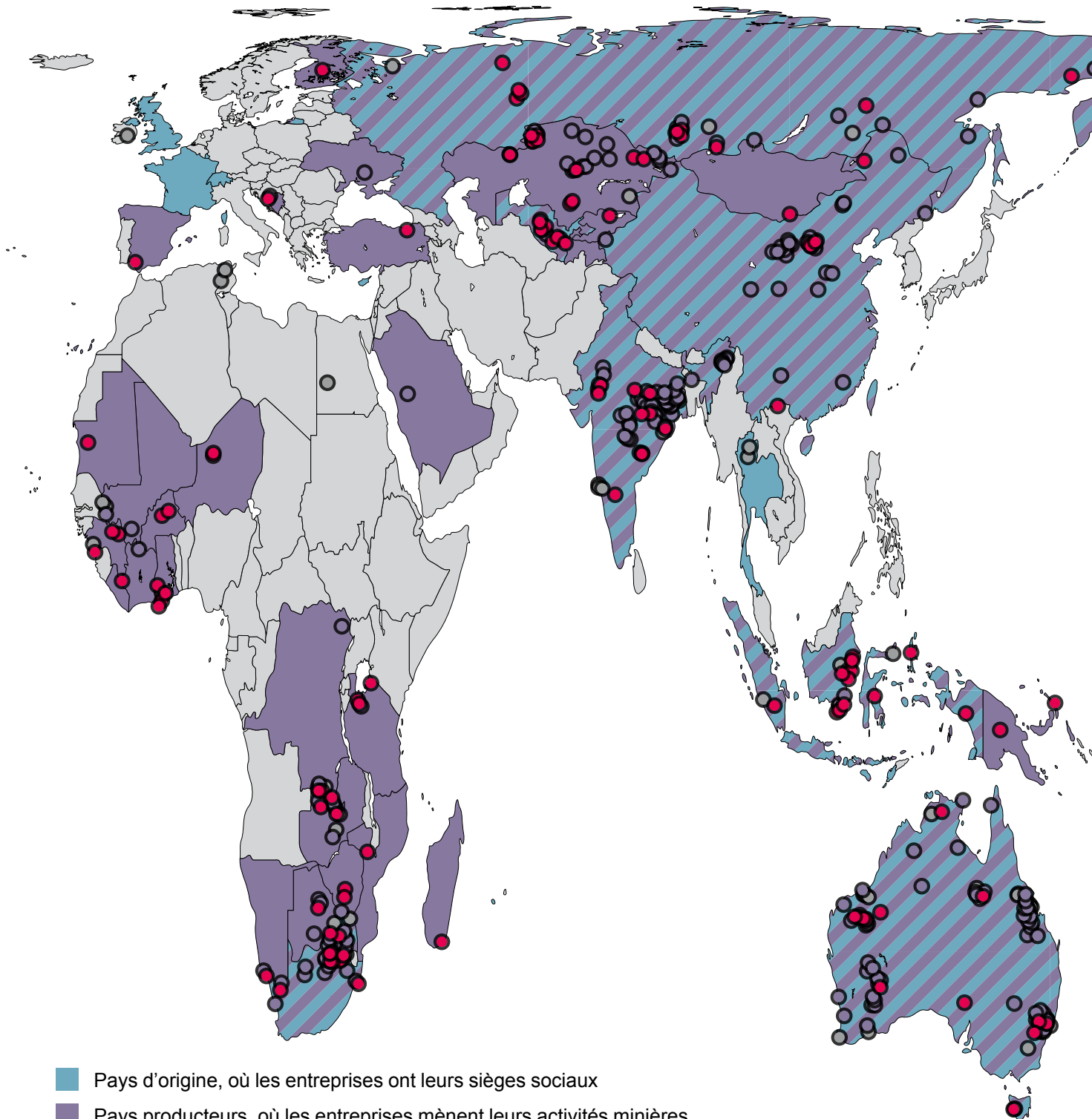
## Cadre analytique du RMI

		Catégories		
		Engagement (14%)	Action (58%)	Efficacité (28%)
Problématiques			<b>Développement Économique</b>	
			<b>Conduite Entrepreneuriale</b>	
			<b>Gestion du Cycle de Vie</b>	
			<b>Bien-être des Communautés</b>	
			<b>Conditions de Travail</b>	
			<b>Responsabilité Environnementale</b>	

## Questions transversales



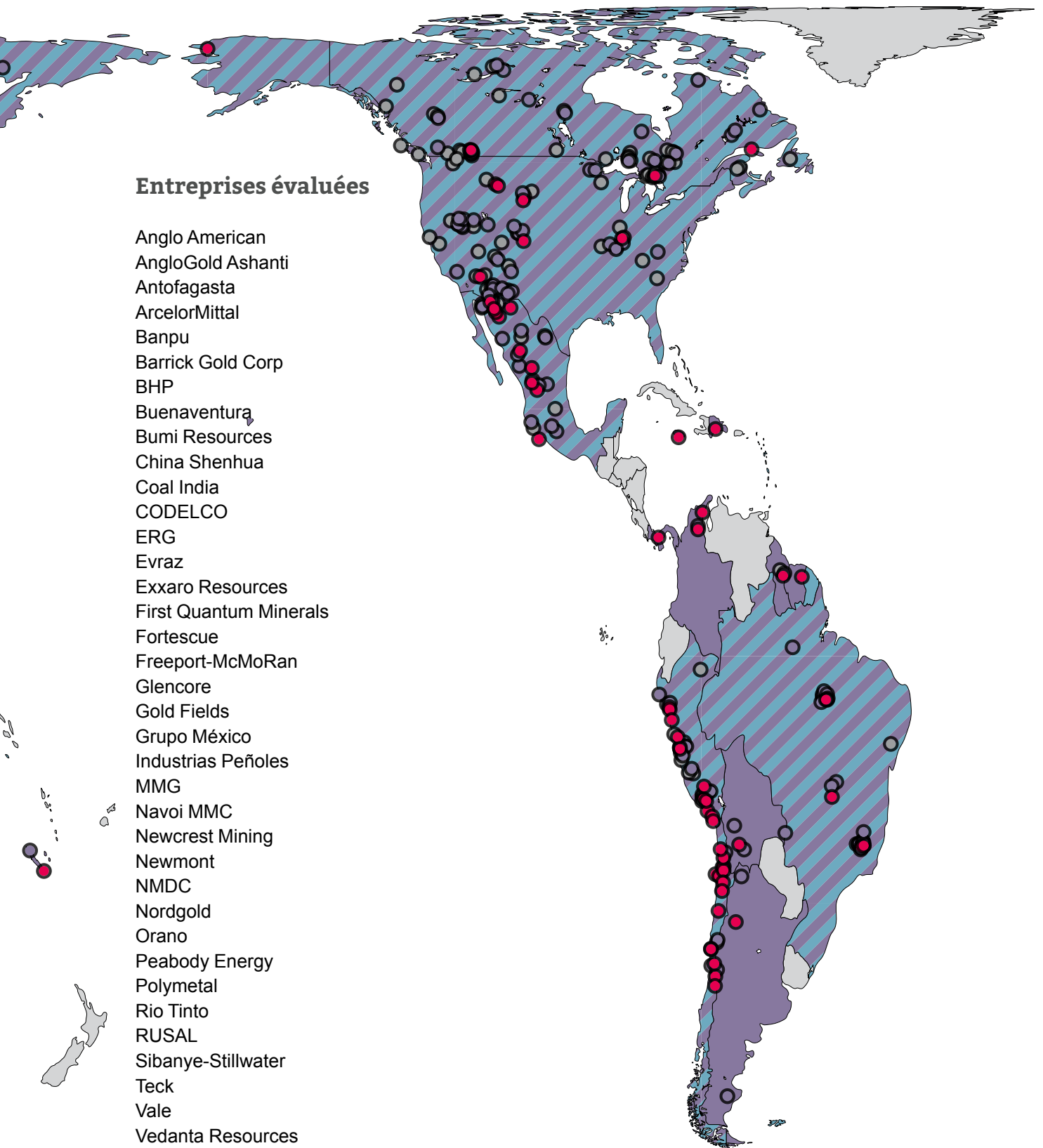
# Liste des entreprises et périmètre géographique



Pour plus de cartes, veuillez consulter [maps.responsibleminingindex.org](https://maps.responsibleminingindex.org)

### Entreprises évaluées

- Anglo American
- AngloGold Ashanti
- Antofagasta
- ArcelorMittal
- Banpu
- Barrick Gold Corp
- BHP
- Buenaventura
- Bumi Resources
- China Shenhua
- Coal India
- CODELCO
- ERG
- Evraz
- Exxaro Resources
- First Quantum Minerals
- Fortescue
- Freeport-McMoRan
- Glencore
- Gold Fields
- Grupo México
- Industrias Peñoles
- MMG
- Navoi MMC
- Newcrest Mining
- Newmont
- NMDC
- Nordgold
- Orano
- Peabody Energy
- Polymetal
- Rio Tinto
- RUSAL
- Sibanye-Stillwater
- Teck
- Vale
- Vedanta Resources
- Zijin



# Conclusions principales

1

## D'importants écarts subsistent avec les attentes de la société

Les résultats obtenus sont considérablement en-dessous des attentes de la société pour l'ensemble des six problématiques, y compris pour les entreprises ayant obtenu les meilleurs scores. Des efforts plus importants sont nécessaires de la part de toutes les entreprises afin d'assurer une gestion efficace et un alignement de leurs pratiques avec les attentes de la société et les ODD.

2

## Des signes d'amélioration, mais principalement des engagements

Depuis le rapport RMI Report 2018, un nombre plus important d'entreprises ont pris et publié des engagements formels sur certains aspects économiques, environnementaux, sociaux et de gouvernance (EESG). Quelques-unes ont développé de nouveaux standards de gestion ou les ont améliorés. Mais pour de nombreuses entreprises les signes de changement sont minimes et il reste beaucoup à faire pour que des engagements et standards d'entreprises se traduisent concrètement, et avec succès, sur le terrain.

3

## L'efficacité requiert de la persévérance

La plupart des entreprises ne sont toujours pas en mesure de démontrer qu'elles mesurent l'efficacité avec laquelle elles gèrent les problématiques EESG, et qu'elles en rendent compte publiquement. Encore moins d'entreprises démontrent qu'elles évaluent leurs performances et réagissent en conséquence en prenant des mesures adaptées quand cela s'avère nécessaire. Une fois les engagements pris, la réussite du cycle Planifier-Développer-Contrôler-Ajuster (PDCA) requiert de la persévérance.

4

## Un risque de récupération commerciale des ODD

Il est encourageant de voir que les entreprises alignent de plus en plus leurs rapports de développement durable sur les ODD. Cependant, on observe un reporting sélectif : les entreprises omettent généralement toute mention d'impacts négatifs susceptibles d'entraver la réalisation de ces objectifs internationalement reconnus. Cette représentation partielle risque d'être perçue par la société comme une récupération commerciale des ODD (ODD washing). Il est essentiel de dresser un portrait honnête et complet des vrais défis auxquels le secteur minier est confronté dans l'optique de sa contribution aux ODD.



5

## Les données à l'échelle des sites miniers sont toujours manquantes

De nombreux sites miniers ne publient pas de données, à l'échelle du site, sur des questions d'intérêt public importantes pour les communautés, les travailleurs et travailleuses, les gouvernements et les investisseurs. Et ce n'est que très rarement que les sites miniers attestent d'un engagement avec les parties prenantes locales sur les questions EESG. Pour créer un climat de confiance avec l'ensemble des parties prenantes et réduire les risques, les entreprises ont tout intérêt à adopter un comportement responsable et à partager des informations au niveau des sites miniers de manière transparente, et ce pour chacune de leurs opérations.

7

## Les impacts négatifs graves doivent être traités de toute urgence

Les événements tels que la rupture catastrophique du barrage de retenue de résidus de Vale à Brumadinho nous rappellent les risques inacceptables auxquels sont confrontés de nombreuses communautés, travailleurs, travailleuses et environnements dans les zones minières. De telles tragédies ainsi que d'autres impacts négatifs graves, notamment les accidents de travail mortels et les attaques perpétrées contre les défenseurs des droits humains, ternissent l'image de l'industrie minière dans son ensemble et mettent à rude épreuve toutes les déclarations en matière de mine responsable. L'industrie minière doit prouver qu'elle privilégie la gestion des risques ESG par rapport aux considérations à court terme.

6

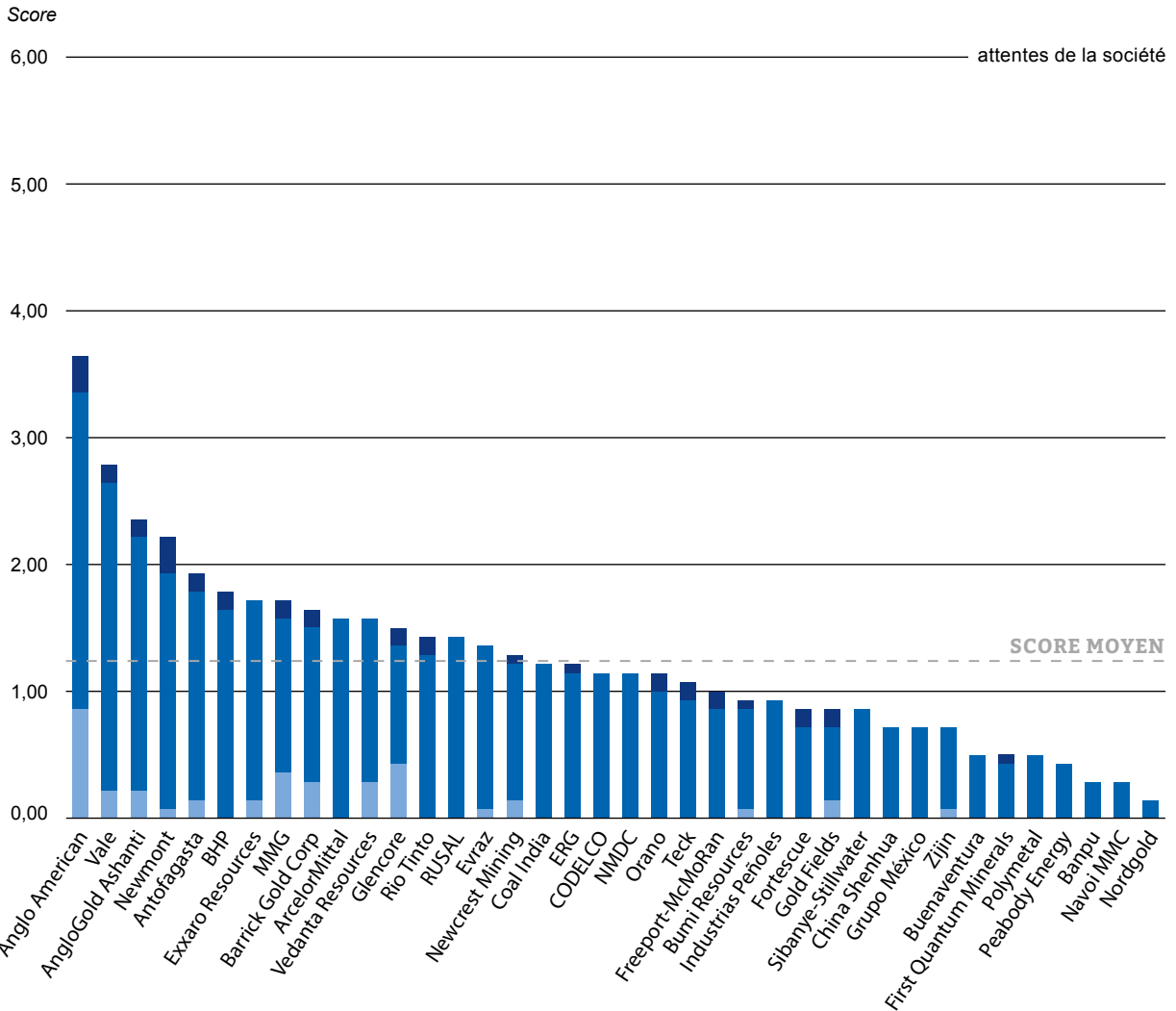
## Les exigences externes stimulent la performance

Les entreprises plus performantes et plus transparentes doivent généralement leurs meilleurs résultats aux exigences spécifiques fixées par les investisseurs ou les gouvernements des pays producteurs ou des pays d'origine. Par exemple, la demande de publication d'informations sur les installations de stockage des résidus, menée par des investisseurs, a permis de rendre accessibles au public beaucoup plus de données présentant un intérêt critique pour les actionnaires, les émetteurs de dettes, les assureurs et les gouvernements.

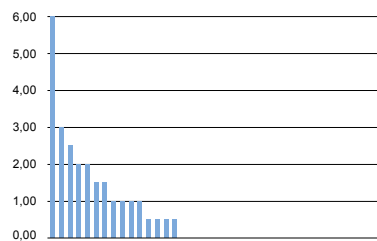
8

## C'est possible

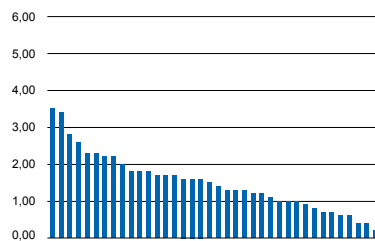
Bien que les résultats des entreprises individuelles soient généralement très faibles, les entreprises prouvent collectivement que les attentes de la société sont réalisables. Si une entreprise obtenait l'ensemble des meilleurs scores obtenus cette année pour chaque indicateur, elle atteindrait plus de 70% du score maximum réalisable. De même, si un site minier obtenait l'ensemble des meilleurs scores obtenus dans l'évaluation à l'échelle des sites minier, il atteindrait plus de 80% du score maximum réalisable. Chaque entreprise et site minier est encouragé à adopter les pratiques responsables déjà mises en place au sein du secteur minier.



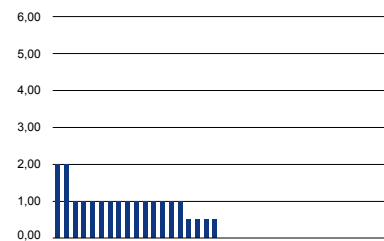
### Engagement (1 indicateur)



### Action (5 indicateurs)



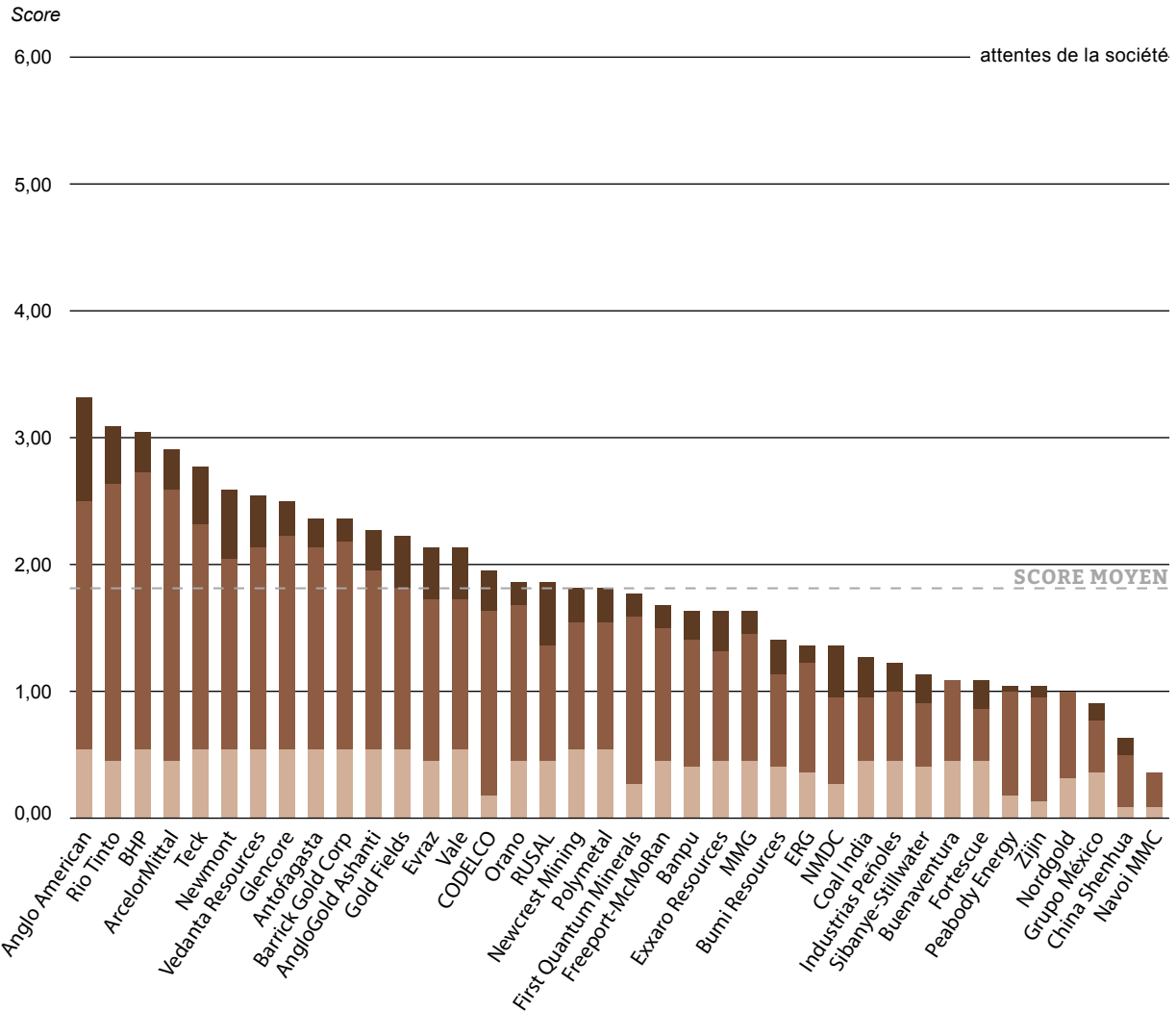
### Efficacité (1 indicateur)



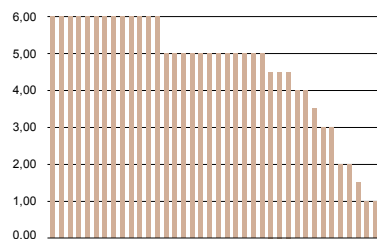
L'axe 0,00-6,00 représente l'échelle de notation utilisée pour l'évaluation, mesurant les performances des entreprises vis-à-vis des attentes de la société. Tous les résultats sont fondés sur des données du domaine public, soit collectées par les analystes soit fournies par les entreprises. Il convient de noter qu'un score peu élevé peut être uniquement lié au manque d'informations pertinentes rendues publiques par l'entreprise.

Les résultats complets sont disponibles sur [www.responsibleminingindex.org](http://www.responsibleminingindex.org)

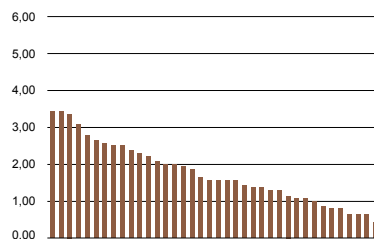
# Conduite Entrepreneuriale



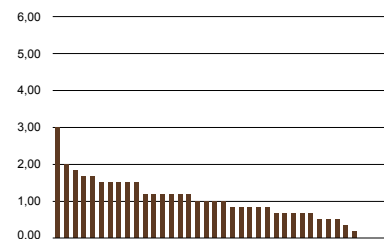
## Engagement (1 indicateur)



## Action (7 indicateurs)



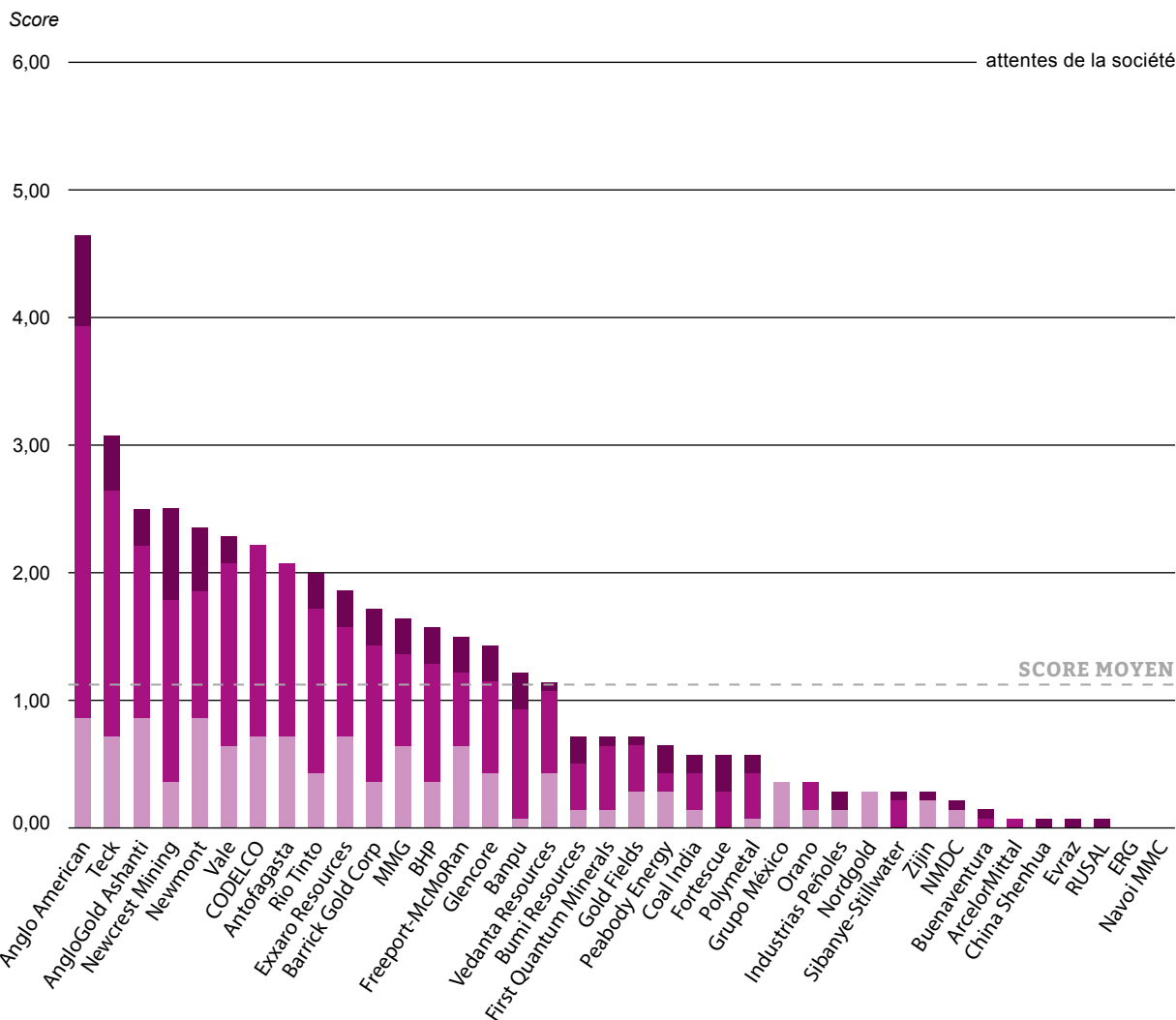
## Efficacité (3 indicateurs)



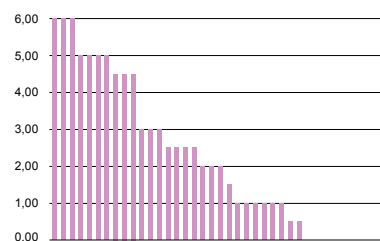
L'axe 0,00-6,00 représente l'échelle de notation utilisée pour l'évaluation, mesurant les performances des entreprises vis-à-vis des attentes de la société. Tous les résultats sont fondés sur des données du domaine public, soit collectées par les analystes soit fournies par les entreprises. Il convient de noter qu'un score peu élevé peut être uniquement lié au manque d'informations pertinentes rendues publiques par l'entreprise.

Les résultats complets sont disponibles sur [www.responsibleminingindex.org](http://www.responsibleminingindex.org)

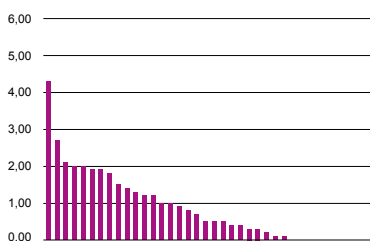
# Gestion du Cycle de Vie



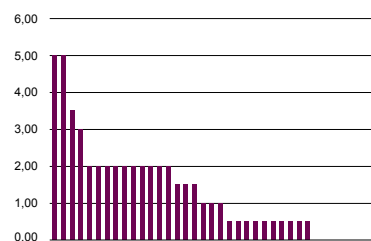
## Engagement (1 indicateur)



## Action (5 indicateurs)



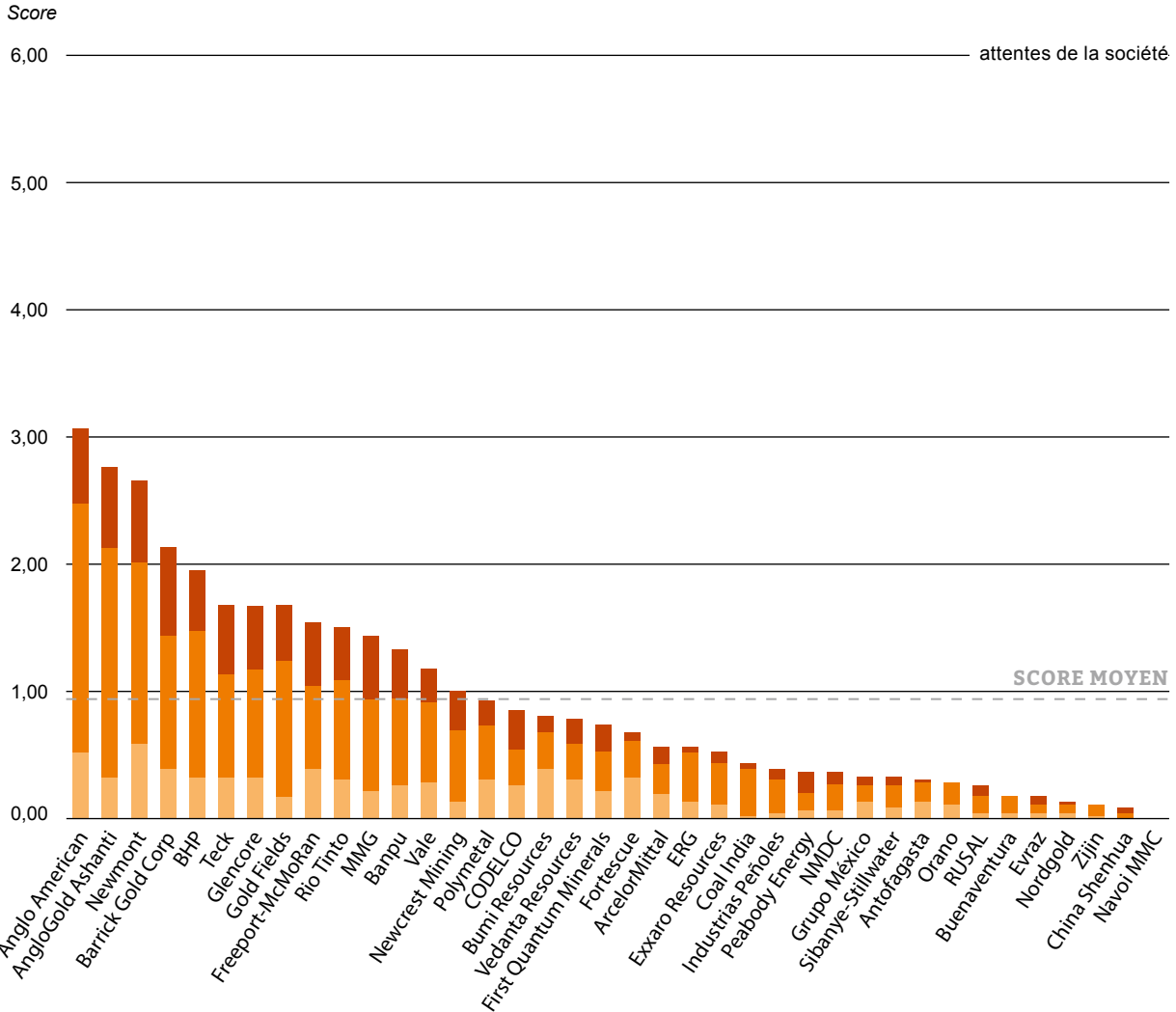
## Efficacité (1 indicateur)



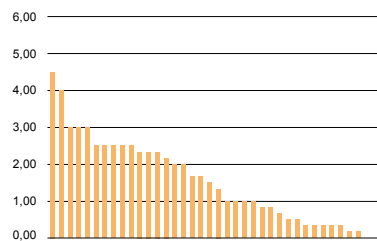
L'axe 0,00-6,00 représente l'échelle de notation utilisée pour l'évaluation, mesurant les performances des entreprises vis-à-vis des attentes de la société. Tous les résultats sont fondés sur des données du domaine public, soit collectées par les analystes soit fournies par les entreprises. Il convient de noter qu'un score peu élevé peut être uniquement lié au manque d'informations pertinentes rendues publiques par l'entreprise.

Les résultats complets sont disponibles sur [www.responsibleminingindex.org](http://www.responsibleminingindex.org)

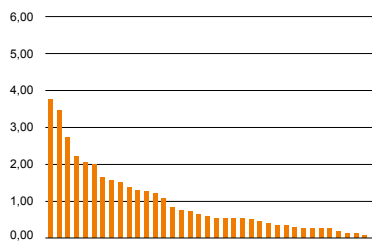
# Bien-être des Communautés



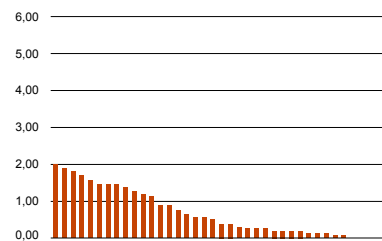
## Engagement (3 indicateurs)



## Action (12 indicateurs)



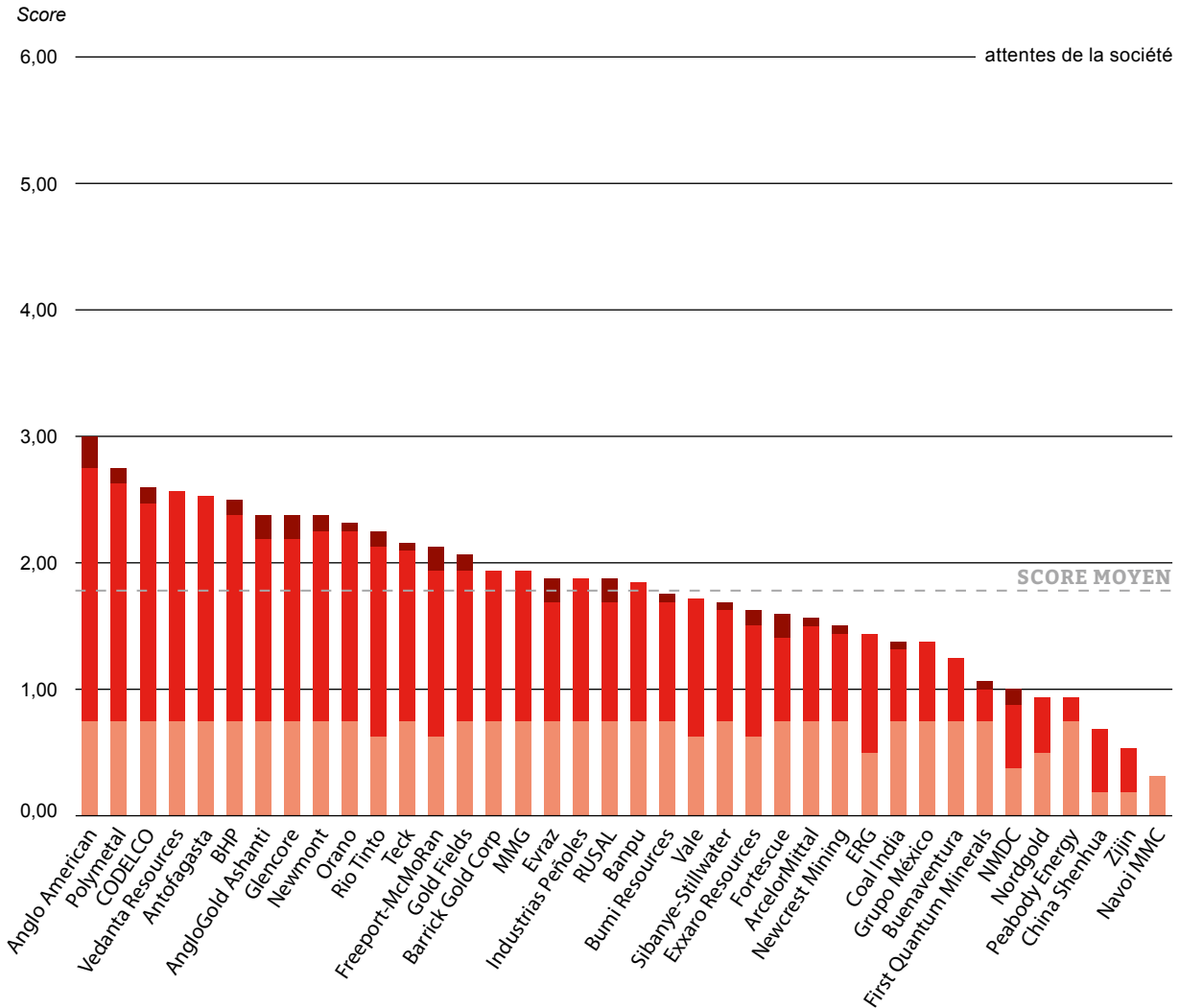
## Efficacité (8 indicateurs)



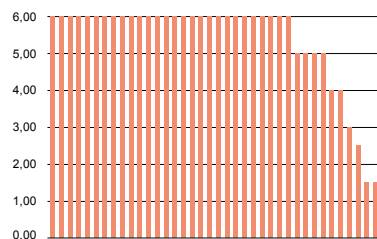
L'axe 0,00-6,00 représente l'échelle de notation utilisée pour l'évaluation, mesurant les performances des entreprises vis-à-vis des attentes de la société. Tous les résultats sont fondés sur des données du domaine public, soit collectées par les analystes soit fournies par les entreprises. Il convient de noter qu'un score peu élevé peut être uniquement lié au manque d'informations pertinentes rendues publiques par l'entreprise.

Les résultats complets sont disponibles sur [www.responsibleminingindex.org](http://www.responsibleminingindex.org)

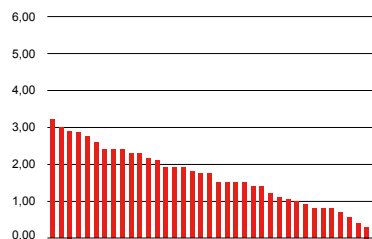
# Conditions de Travail



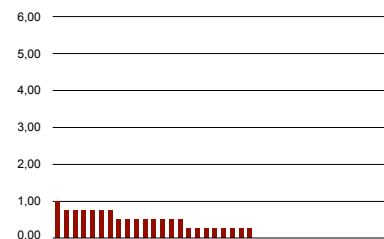
## Engagement (1 indicateur)



## Action (5 indicateurs)



## Efficacité (2 indicateurs)



L'axe 0,00-6,00 représente l'échelle de notation utilisée pour l'évaluation, mesurant les performances des entreprises vis-à-vis des attentes de la société. Tous les résultats sont fondés sur des données du domaine public, soit collectées par les analystes soit fournies par les entreprises. Il convient de noter qu'un score peu élevé peut être uniquement lié au manque d'informations pertinentes rendues publiques par l'entreprise.

Les résultats complets sont disponibles sur [www.responsibleminingindex.org](http://www.responsibleminingindex.org)



Score

6,00 ————— attentes de la société

5,00

4,00

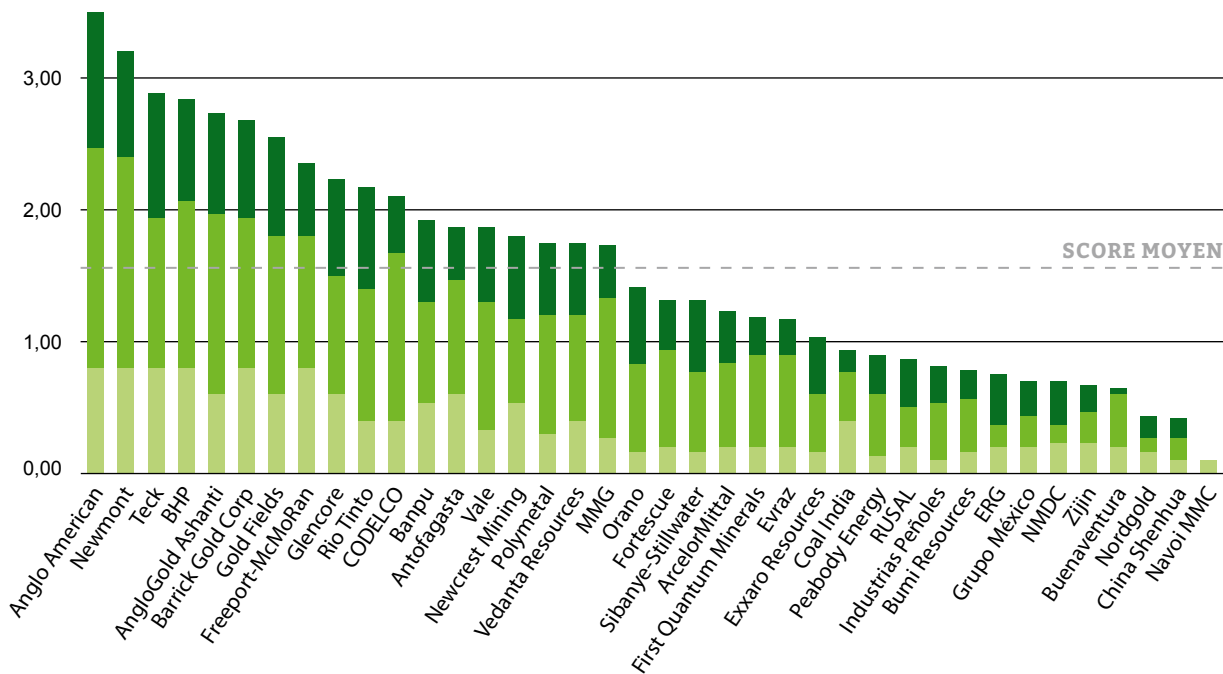
3,00

2,00

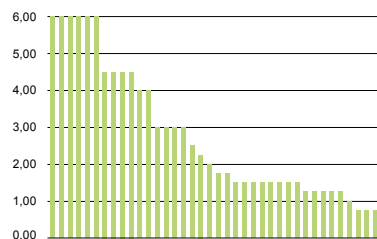
1,00

0,00

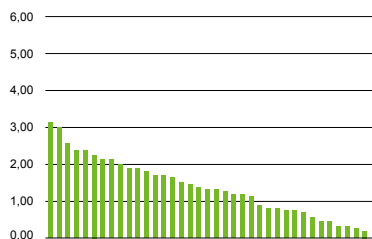
SCORE MOYEN



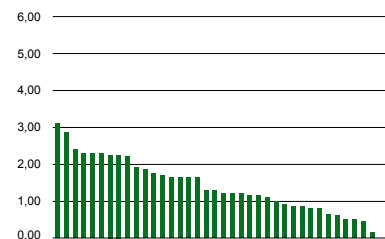
### Engagement (2 indicateurs)



### Action (8 indicateurs)



### Efficacité (5 indicateurs)



L'axe 0,00-6,00 représente l'échelle de notation utilisée pour l'évaluation, mesurant les performances des entreprises vis-à-vis des attentes de la société. Tous les résultats sont fondés sur des données du domaine public, soit collectées par les analystes soit fournies par les entreprises. Il convient de noter qu'un score peu élevé peut être uniquement lié au manque d'informations pertinentes rendues publiques par l'entreprise.

Les résultats complets sont disponibles sur [www.responsibleminingindex.org](http://www.responsibleminingindex.org)

# Résultats de l'évaluation des sites miniers

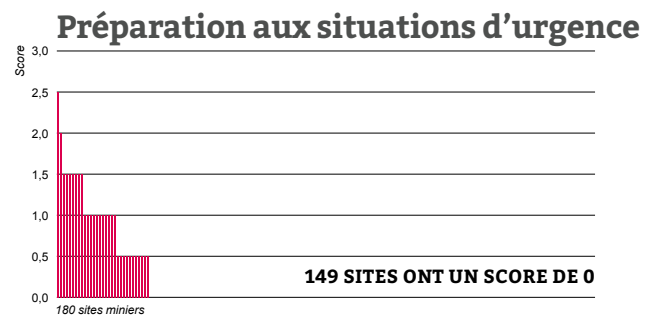
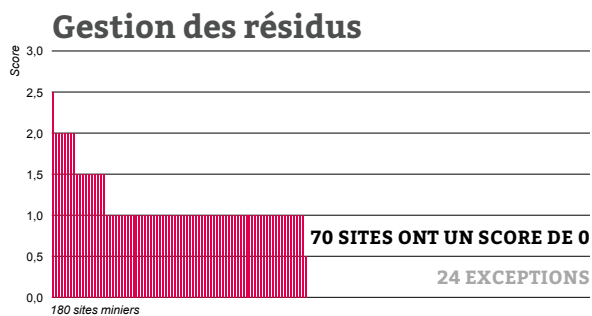
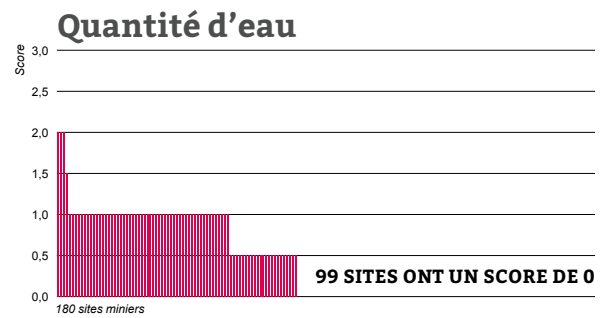
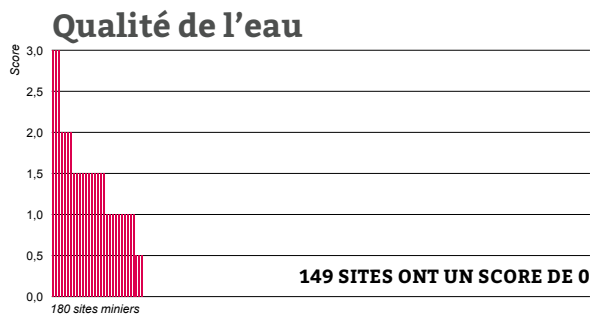
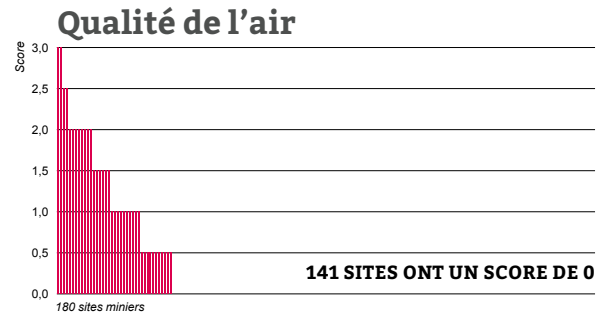
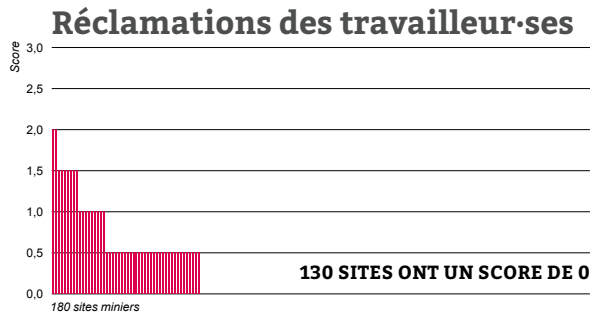
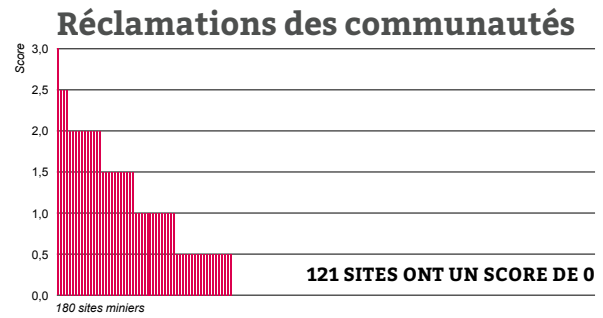
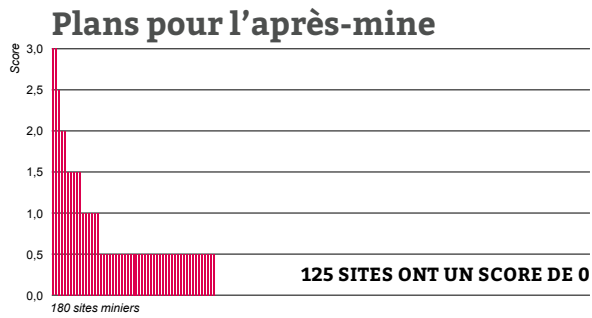
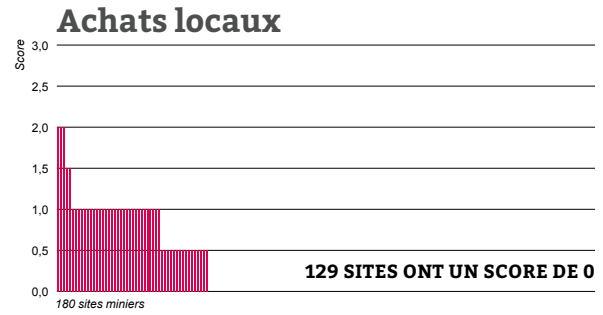
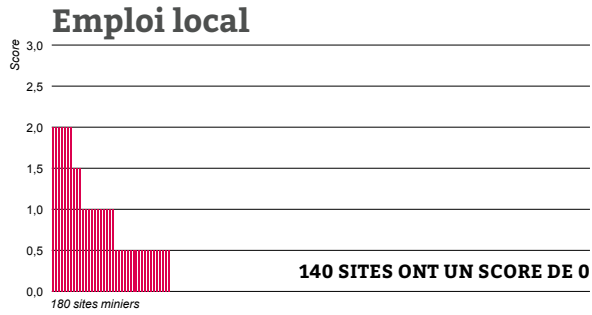
Tandis que la plupart des indicateurs du RMI Report 2020 concernent des politiques ou pratiques à l'échelle de l'entreprise, dix indicateurs très basiques ont été appliqués individuellement à l'échelle des sites miniers. Bien qu'ils ne soient pas inclus dans les scores généraux des entreprises, ces indicateurs aident à évaluer la cohérence avec laquelle les entreprises fournissent des informations désagrégées et appliquent certaines politiques et systèmes de base à l'ensemble de leurs opérations.

Pour chaque entreprise, environ cinq sites ont été sélectionnés pour l'évaluation, et ce sont au total **180 sites miniers** répartis dans 45 pays producteurs qui ont été couverts par ces indicateurs à l'échelle des sites miniers. Les résultats des sites miniers exploités en coentreprise (*joint-venture*) sont attribués de manière égale entre tous les coentrepreneurs impliqués (*co-venturers*).

**En publiant des informations à l'échelle du site minier les entreprises ont l'opportunité de construire un climat de confiance, de limiter les risques et de respecter les parties prenantes. Les résultats très faibles reflètent une dure réalité : les informations désagrégées et l'action au niveau du site minier sur ces questions d'intérêt public font généralement défaut.**

Entreprise	Moyenne des scores des sites miniers (%)	Entreprise	Moyenne des scores des sites miniers (%)
Teck	28,0	Buenaventura	11,3
BHP	24,5	Peabody Energy	9,3
Polymetal	23,8	Coal India	9,0
AngloGold Ashanti	20,4	Orano	6,8
Glencore	20,4	Fortescue	6,1
Newcrest Mining	19,7	First Quantum Minerals	5,1
Rio Tinto	18,8	Exxaro Resources	5,0
Vale	18,7	Zijin	4,4
Newmont	18,6	Sibanye-Stillwater	3,3
MMG	18,3	ArcelorMittal	3,1
Vedanta Resources	17,4	Industrias Peñoles	1,7
CODELCO	17,2	Grupo México	1,0
Barrick Gold Corp	15,3	Evraz	0,7
Freeport-McMoRan	15,3	ERG	0,3
Gold Fields	15,0	RUSAL	0,3
Antofagasta	14,9	Nordgold	0,3
Bumi Resources	14,5	Banpu	0,0
Anglo American	13,8	Navoi MMC	0,0
NMDC	11,3	China Shenhua	0,0





L'axe 0,0-3,0 représente l'échelle de notation utilisée pour l'évaluation à l'échelle des sites miniers, mesurant les performances des entreprises vis-à-vis des attentes de la société. Tous les résultats sont fondés sur des données du domaine public, soit collectées par les analystes soit fournies par les entreprises. Il convient de noter qu'un score peu élevé peut être uniquement lié au manque d'informations pertinentes rendues publiques par l'entreprise.

Les résultats complets sont disponibles sur [www.responsibleminingindex.org](http://www.responsibleminingindex.org)

## Avertissement

Les constatations, conclusions et interprétations contenues dans le présent rapport Responsible Mining Index (RMI) Report 2020 ne reflètent pas nécessairement les points de vue des bailleurs de fonds, administrateur·rices et employé·es de la Responsible Mining Foundation (RMF), ni des autres personnes ayant participé aux consultations ou contribué à ce rapport comme conseillers.

Le présent rapport est publié à titre d'information uniquement et n'est nullement destiné à un usage promotionnel. Ce rapport ne fournit aucun conseil ni recommandation sur le plan comptable, juridique, fiscal ou propre aux investissements, et il ne constitue ni une offre ni un démarchage en vue de l'achat ou de la vente d'instruments financiers d'aucune sorte. Pour comprendre pleinement la méthodologie du RMI Report 2020, il convient de consulter les sections correspondantes du site Internet.

Le RMI cherche des preuves relatives aux politiques et pratiques des entreprises sur les questions économiques, environnementales, sociales et de gouvernance (EESG), mais ne cherche pas à mesurer les résultats concrets obtenus sur ces questions EESG. Les résultats sont basés uniquement sur des éléments provenant du domaine public ou fournis par les entreprises en tant que données ouvertes. Bien que ces informations soient considérées comme fiables, rien ne garantit leur exactitude et leur exhaustivité. De même, ces informations ne permettent pas d'exclure l'existence de politiques et de pratiques que le RMI n'a pas pu prendre en compte aux fins de l'évaluation. À cet égard, les résultats des entreprises dont les scores

sont faibles ne reflètent pas nécessairement l'absence de politiques et de pratiques pertinentes, mais peuvent s'expliquer par des lacunes en termes de reporting public, des restrictions d'accès à l'information et/ ou des difficultés d'accès au portail web du RMI pour les entreprises.

Il convient de noter que, avant la publication du présent rapport, chaque entreprise figurant dans le RMI a été invitée à vérifier l'exactitude factuelle des données et des preuves contextuelles sur lesquelles se fonde le RMI, et à passer en revue les informations propres à l'entreprise dans la bibliothèque de documents du RMI.

Les noms et frontières sur les cartes ne reflètent pas une position officielle de la part de la RMF ni des personnes impliquées dans sa gouvernance, ses employé·es ou ses prestataires de services. Les cartes sont utilisées à titre indicatif et ne sont en aucun cas l'expression de l'opinion de la RMF en ce qui concerne les statuts légaux des pays ou territoires, ou en matière de délimitation des frontières ou limites territoriales. Chaque fois que nécessaire, ce sont les approches de l'ONU vis-à-vis de la représentation des frontières qui ont été prises en compte.

Bien que tout ait été mis en œuvre pour vérifier l'exactitude des traductions, la version anglaise du document doit être considérée comme la version définitive. Le RMI se réserve le droit de publier des rectificatifs sur son site Internet et les lecteur·rice·s du rapport RMI Report 2020 sont invités à consulter le site Internet pour toute correction ou modification. [www.responsibleminingindex.org](http://www.responsibleminingindex.org)

## Mention relative aux droits d'auteur

Toutes les données et contenus écrits sont mis à disposition selon les termes de la licence internationale Creative Commons Attribution – Pas d'Utilisation Commerciale 4.0 (CC BY-NC 4.0).



Les utilisateur·rices sont libres de partager et d'adapter le contenu, mais en indiquant les crédits appropriés, en intégrant un lien vers la licence et en indiquant si des modifications ont été apportées.

Le contenu couvert par la licence ne peut être utilisé ni à des fins commerciales, ni de manière discriminatoire, dégradante ou faussé. En cas d'utilisation, veuillez créditer comme suit «Responsible Mining Foundation (RMF), RMI Report 2020 ». Les images, photographies et vidéos présentées sur les sites Internet du RMI et de la RMF ne sont pas incluses dans cette licence, sauf mention contraire.



---

[www.responsibleminingindex.org](http://www.responsibleminingindex.org)

